

# TACKINGMASTER™

*Sailing Smarter*

## Notice d'utilisation



# Mise en place du TackingMaster

ETAPE 4:  
INDIQUER LE RELÈVEMENT  
DE LA **BOUEE AU VENT**

ETAPE 3:  
DÉFINIR LA DIRECTION DU  
VENT SUR **LE CADRAN**

ETAPE 2:  
DÉVISSER LA  
**BAGUE DE  
SERRAGE**

ETAPE 1:  
RÉINITIALISER  
LE **BASCULE  
DE VENT**

ETAPE 5:  
REVISSER LA  
**BAGUE DE  
SERRAGE**



# Utilisation de l'écran de bascule

Les "Plus/Moins" de chaque côté de la ligne de départ est un rappel du côté favorable. Cet exemple montre que placement idéal de la ligne par rapport au vent est aux 295° bâbord 115° tribord. Si le relèvement indique une ligne aux 300° bâbord 120° tribord, elle se situe dans le secteur "Rouge Plus", et est donc favorable à bâbord.

La direction moyenne du vent est visible là où la rose est arrêtée.

Les bateaux au près marquent un angle de remontée de 045°. Les marqueurs avec un, deux et trois points peuvent être utilisés comme références pour des angles de remontée respectivement de 050°, 040° et 035°, à utiliser selon les capacités de remontée de votre bateau.



Le cadran de bascule de vent l'affiche en degrés, mais aussi plus visuellement avec plus ou moins de rouge ou vert dans la fenêtre selon sa direction.

Ce bouton est utilisé pour faciliter le pivot du cadran de bascule de vents.

Il s'agit du point d'empannage, où le vent vient directement de l'arrière.

Les bateaux au portant marquent un angle réel au vent de 135°. Les lignes additionnelles ont 10° d'écart entre elles pour référence.

# Utilisation avec bascule de vent



# Bascule de 15° tribord

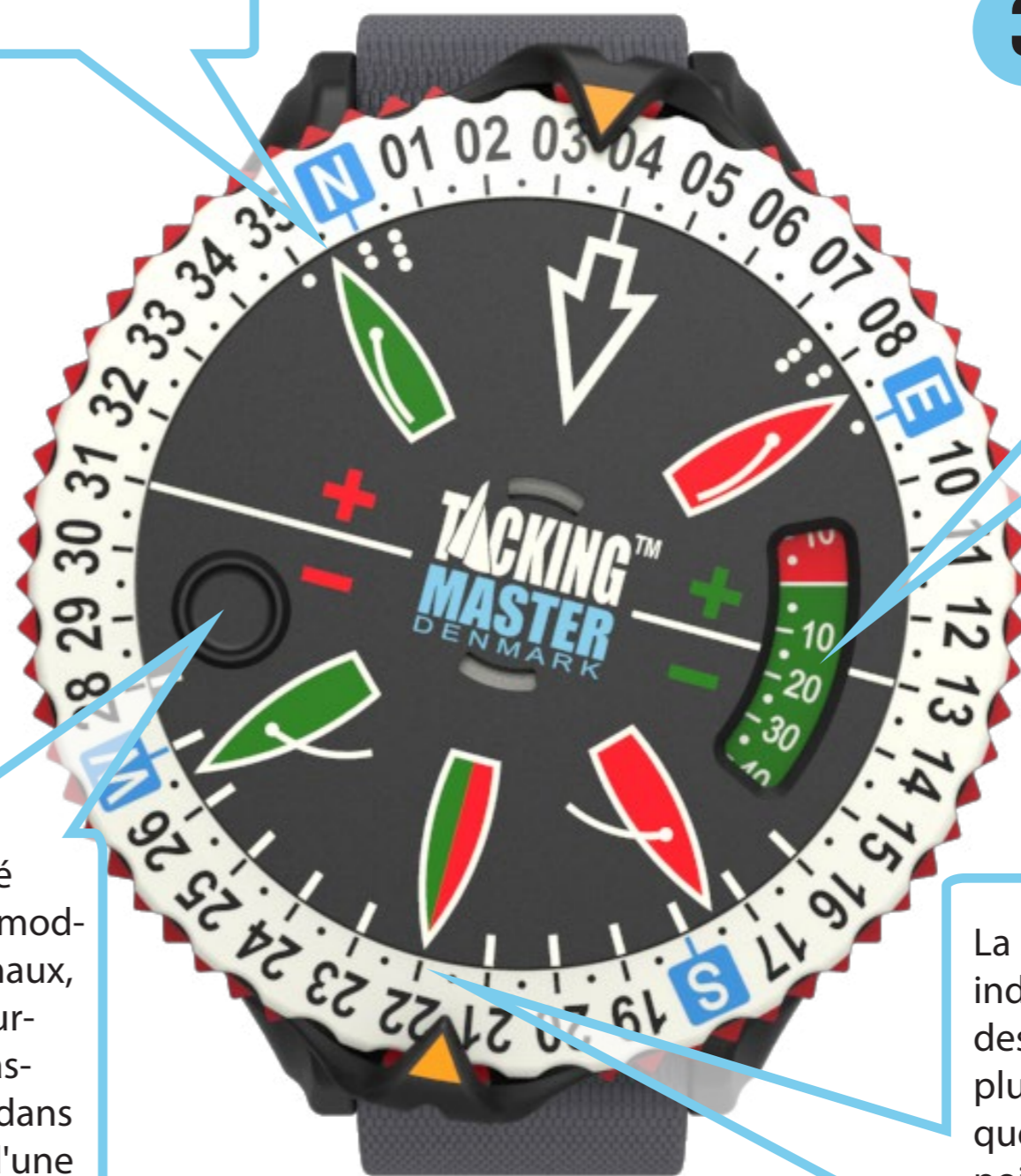
**1** En remontant tribord, l'angle de remontée préalablement aux 340° change à 355°, le vent ayant adonné.

Cela peut être visualisé temporairement sans modifier les réglages originaux, mais seulement en tournant l'indicateur de bascules quelques "clics" dans les sens des aiguilles d'une montre jusqu'à ce que le bateau remontant tribord pointe aux 355°.

**2**

**3** Cela révèle une bascule de 015° "en vert", rappelant qu'une bascule vers tribord a eu lieu.

**4** La bague de la bouée indique désormais que descendre tribord n'est plus recommandé, puisque la bouée est à 005° du point d'empannage (qui lui se trouve maintenant à 220°).



# Bascule de 15° babord

1

En remontant tribord, l'angle de remontée préalablement aux 340° change à 325°, le vent ayant refusé.

2

Cela peut être visualisé temporairement sans modifier les réglages originaux, mais seulement en tournant l'indicateur de bascules quelques "clics" dans les sens inverse des aiguilles d'une montre jusqu'à ce que le bateau remontant tribord pointe aux 325°.

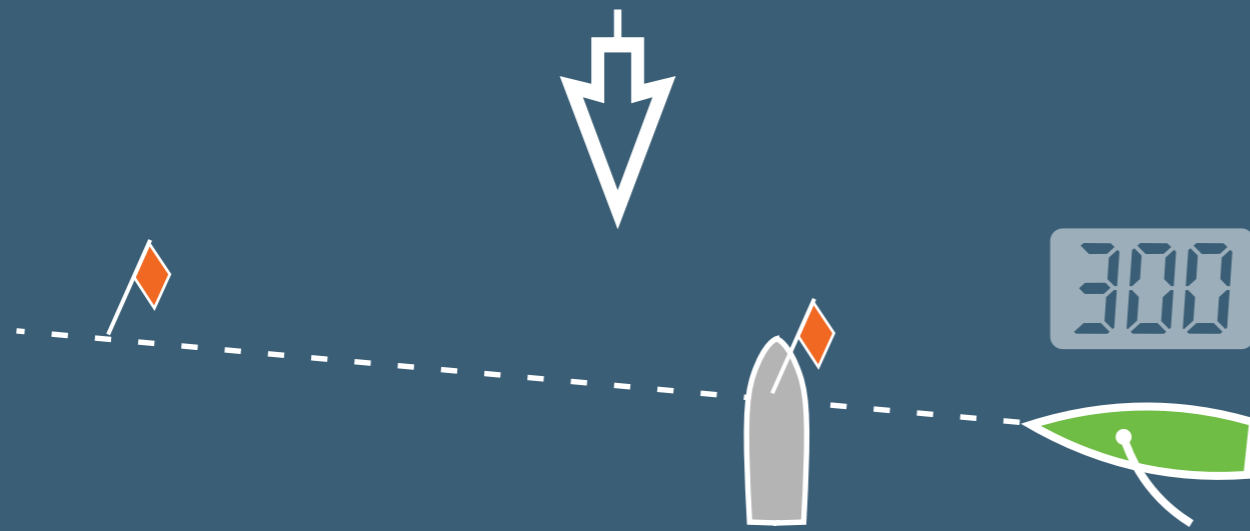
3

Cela révèle une bascule de 015° "en rouge", rappelant qu'une bascule vers babord a eu lieu.

4

La bague de la bouée indique désormais que descendre babord n'est plus recommandé, puisque la bouée est à 255° du point d'empannage (qui lui se trouve maintenant à 190°).





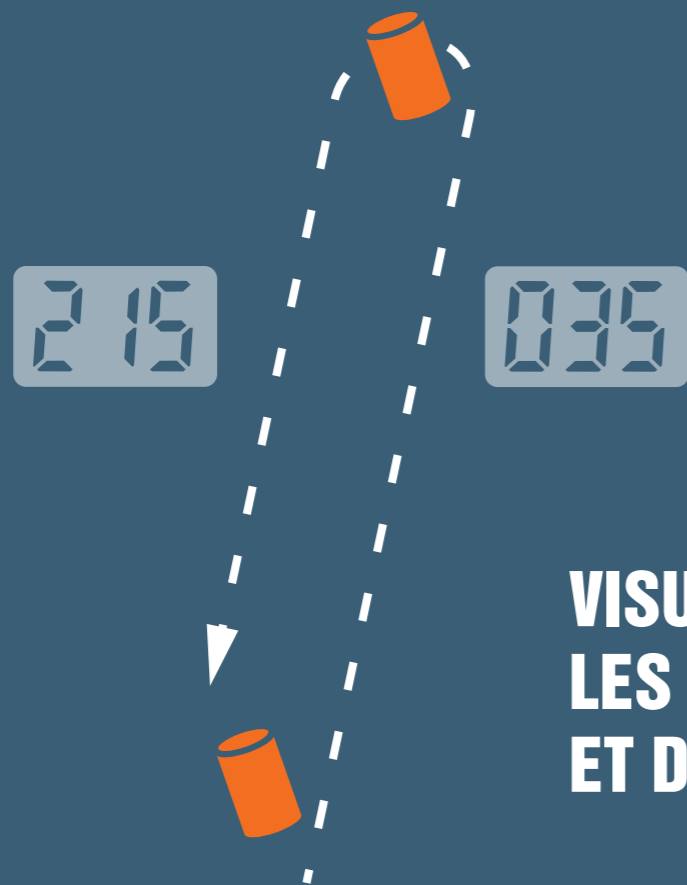
## CHOISIR LE BON CÔTÉ DE LA LIGNE DE DÉPART

— UNE LIGNE AUX **300** RÉVÈLE UN CÔTÉ BÂBORD FAVORABLE DE 5°

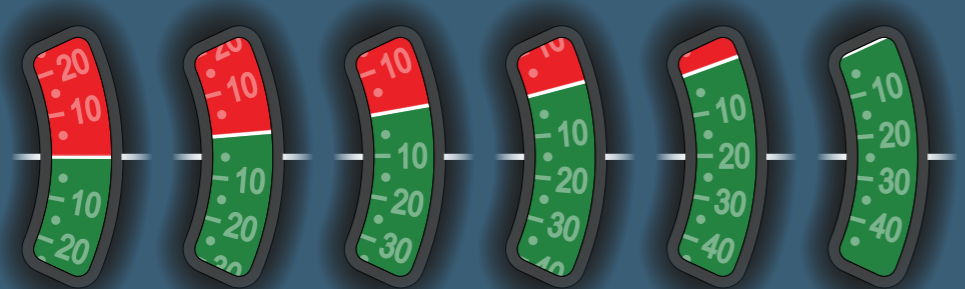


## VISUALISER LES ANGLES DE PRÉS PAR SIMPLE LECTURE

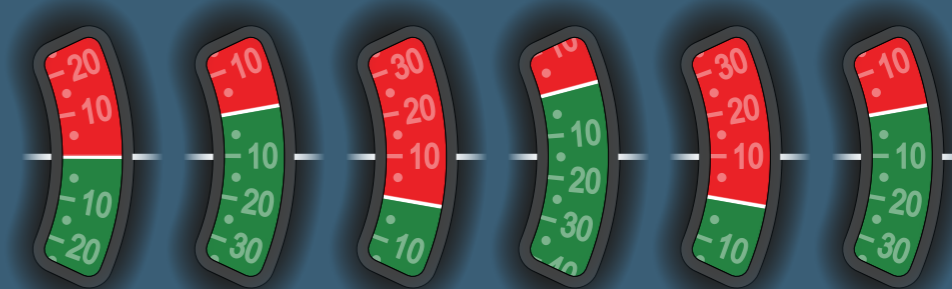
— VISIBLES ICI AVEC UN ANGLE DE REMONTÉE DE 45°.



**VISUALISEZ DIRECTEMENT  
LES ANGLES DE REMONTÉE  
ET DE DESCENTE AU VENT.**



BASCULE CONSTANTE À TRIBORD



BASCULES ALÉATOIRES

UNE **VISUALISATION** EN UN COUP D'ŒIL **DE LA TENDANCE DU VENT**  
GRÂCE AUX COULEURS DIFFÉRENTES DE L'INDICATEUR.



**TACKING**<sup>TM</sup>  
**MASTER**  
DENMARK

[tackingmaster.com](http://tackingmaster.com)

MADE IN DENMARK - PATENT PENDING

